

GPS MOTO PLANIFICATEUR V1.1

Prise en main rapide



TOMTOM GO 5xx, 7xx, 9xx, ONE serie
GARMIN Nüvi serie
Navigon 4, 5, 6
et .gpx toutes marques

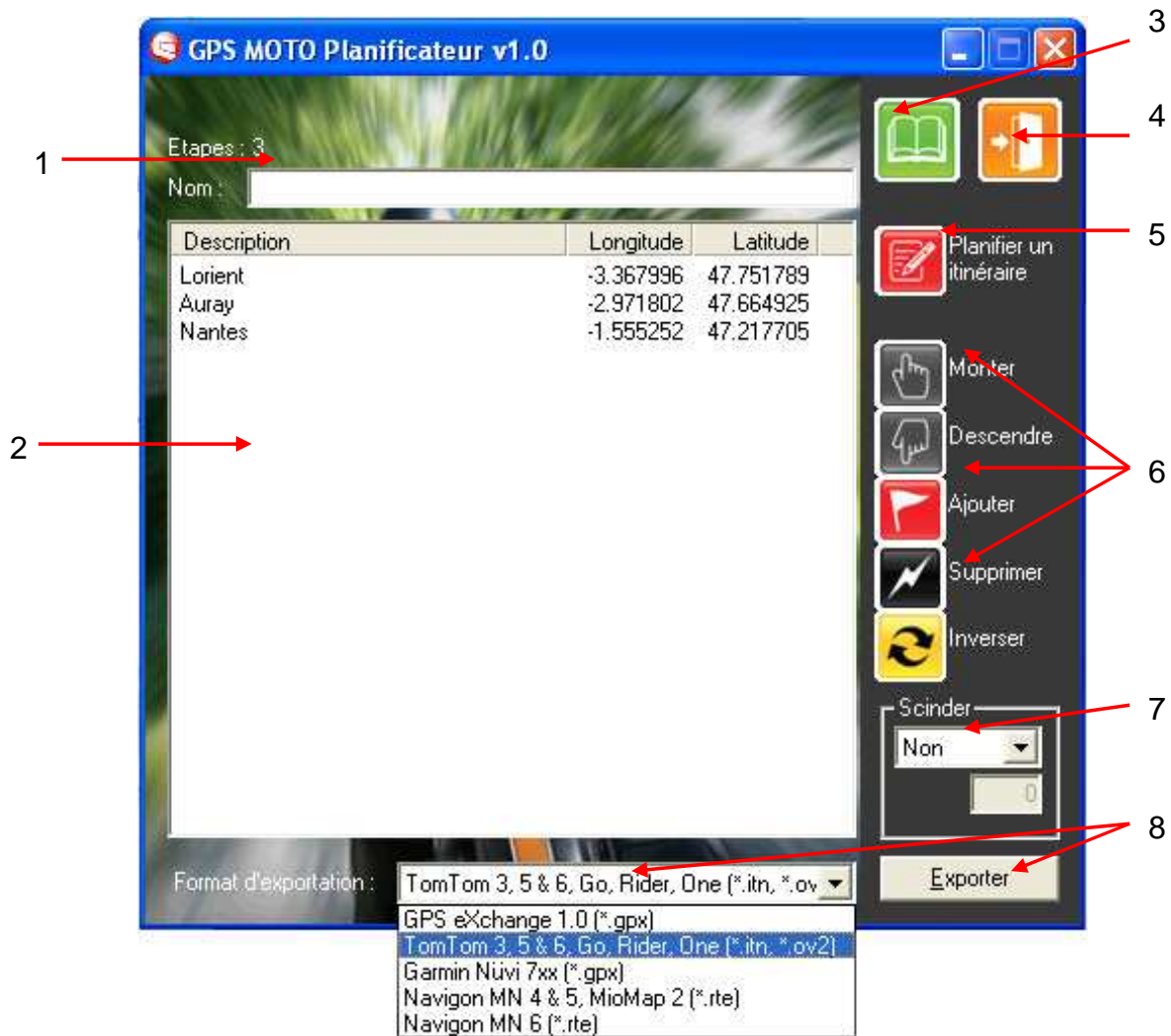
! ATTENTION !

Ce logiciel a été développé sur le service en ligne GOOGLE MAPS.
Ce logiciel nécessite une connexion à internet.

SOMMAIRE

	Page
1- Présentation de l'interface principale et de ses fonctionnalités	3
2- Présentation de l'interface de planification d'itinéraire	4
2-1 Les icônes de planification d'itinéraire	4
3- Préparer un itinéraire avec GPS MOTO PLANIFICATEUR	5-6
3-1 Exporter un itinéraire sur un GPS TOMTOM GO	6
3-2 Exporter un itinéraire sur un GPS GARMIN NUVI	7
3-3 Exporter un itinéraire sur un GPS NAVIGON	7
4- Convertir un itinéraire dans un autre format	8
5- Licence d'utilisation	9

1- Présentation de l'interface principale et de ses fonctionnalités



1 – Champs dans lequel se trouve le fichier d'itinéraire à convertir via l'icône 3 (*GPS MOTO PLANIFICATEUR est aussi un convertisseur de fichier. CF Page 8*)

2 – Zone dans laquelle se trouve la liste des étapes sélectionnées

3 – Icône « OUVRIRE ». Cette icône permet de sélectionner sur votre disque dur le fichier d'itinéraire à convertir au bon format.

4 – Icône « Fermer le logiciel ». Cette icône permet de fermer le logiciel.

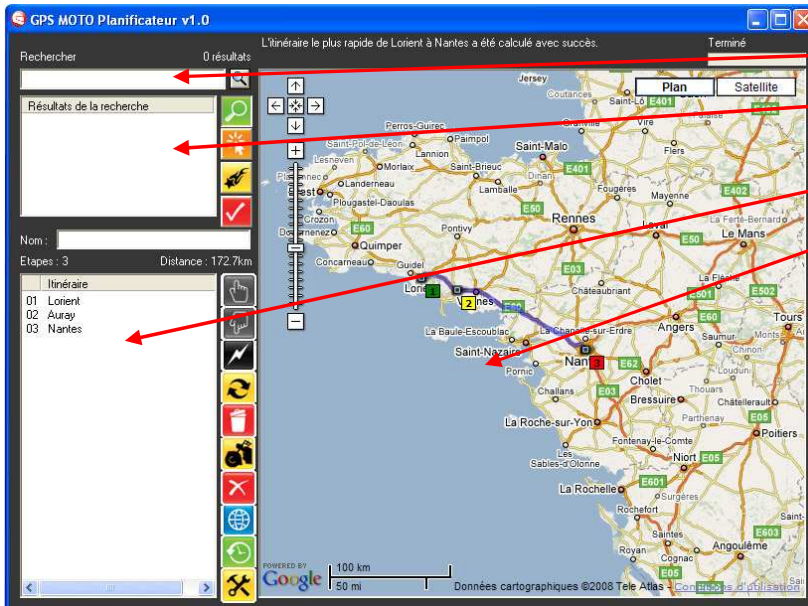
5 – Icône « Planifier un itinéraire ». Cette icône permet d'entrer dans la l'interface de planification d'itinéraire.

6 – Zone des icônes de gestion d'étapes. Les fonctions de ces icônes sont inscrites sur le côté droit de ces dernières.

7 – Menu « Scinder ». Ce menu apparaît qu'avec certains GPS sélectionnés dans la zone 8. Scinder un fichier d'itinéraire permet à certains anciens GPS de cumuler un très grand nombre d'étapes en plusieurs fichiers que ne pouvais le permettre l'enregistrement original.

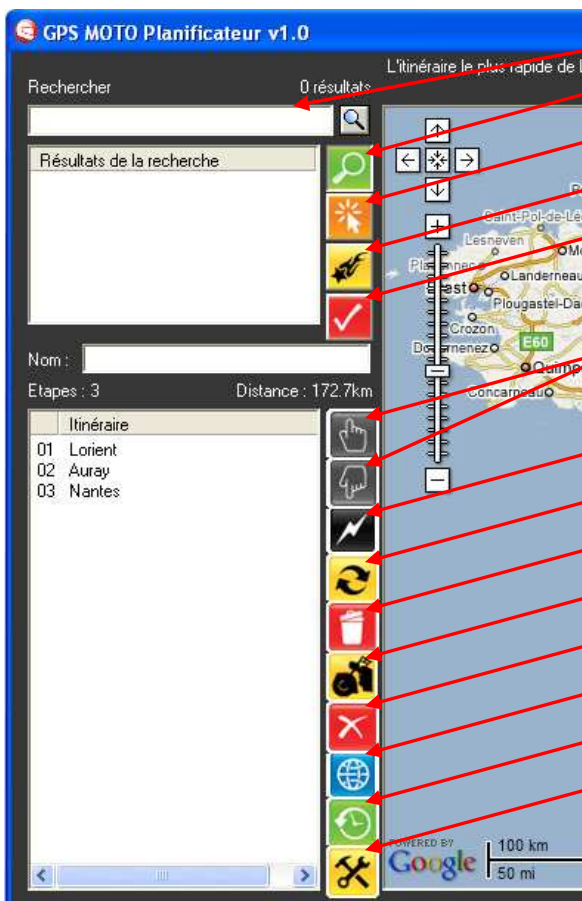
8 – Zone d'Exportation. Cette liste déroulante permet de choisir le format de GPS souhaité. L'icône « Exporter » permet de valider son enregistrement et de choisir l'emplacement de celui-ci sur le support souhaité.

2- Présentation de l'interface de planification d'itinéraire



- 1 – Zone de recherche
- 2 – Zone des points d'intérêt à proximité
- 3 – Zone des étapes
- 4 – Carte Google Maps

2-1 Les icônes de planification d'itinéraire



- 1
 - 2
 - 3
 - 4
 - 5
 - 6
 - 7
 - 8
 - 9
 - 10
 - 11
 - 12
 - 13
 - 14
- 1 – Champs « Rechercher ». Tapez ici le lieu ou l'étape souhaité.
 - 2 – Icône « Rechercher ». Cliquez sur cette icône pour revenir au menu « rechercher » dans le cas où vous en êtes sorti.
 - 3 – Icône « Rechercher à proximité ». Cette icône permet de rechercher un point d'intérêt à proximité du lieu souhaité. Exemple : « cinéma Lorient »
 - 4 – Icône « Favoris ». Cette icône permet d'enregistrer un lieu comme un endroit Favoris.
 - 5 – Icône « Valider ». Cette icône permet de valider l'itinéraire afin de passer à l'étape d'exportation vers un GPS.
 - 6 – Icônes « Monter/Descendre » les étapes.
 - 7 – Icône « Supprimer » une étape
 - 8 – Icône « Inverser » l'itinéraire
 - 9 – Icône « Supprimer » l'itinéraire complet.
 - 10 – Icône « Calculer » l'itinéraire après avoir positionner vos étapes sur la carte.
 - 11 – Icône « Effacer l'itinéraire » pour en recommencer un nouveau.
 - 12 – Icône « Voir l'itinéraire en entier »
 - 13 – Icône « Optimiser l'itinéraire ». Permet de recalculer l'itinéraire de façon optimale. Cliquez ensuite sur l'icône 10
 - 14 – Icône « Configuration ». Permet de changer la technologie de fond de carte, de recalculer automatiquement l'itinéraire de façon optimale, et d'afficher les distances en MILES.

3- Préparer un itinéraire avec GPS MOTO PLANIFICATEUR



Etape 1 – Planifier un itinéraire :

Cliquez sur l'icône « Planifier un itinéraire » sur l'interface principale.



Etape 2 – Rechercher un lieu :

Recherchez un lieu en tapant son nom dans le champs « rechercher » ou cliquez directement sur la cartographie de droite.



Etape 3 – Ajouter une étape à l'itinéraire :

Lorsque vous cliquez sur la cartographie, une bulle s'affiche avec diverses possibilités de sélections. Choisissez celle qui vous convient. Dans notre exemple, « Ajouter cette étape à l'itinéraire » pour commencer à l'établir.

Répétez cette action pour toutes les étapes que vous ajouterez à votre itinéraire.



Cliquez sur l'icône « Calculer l'itinéraire » pour afficher votre itinéraire sur la carte.



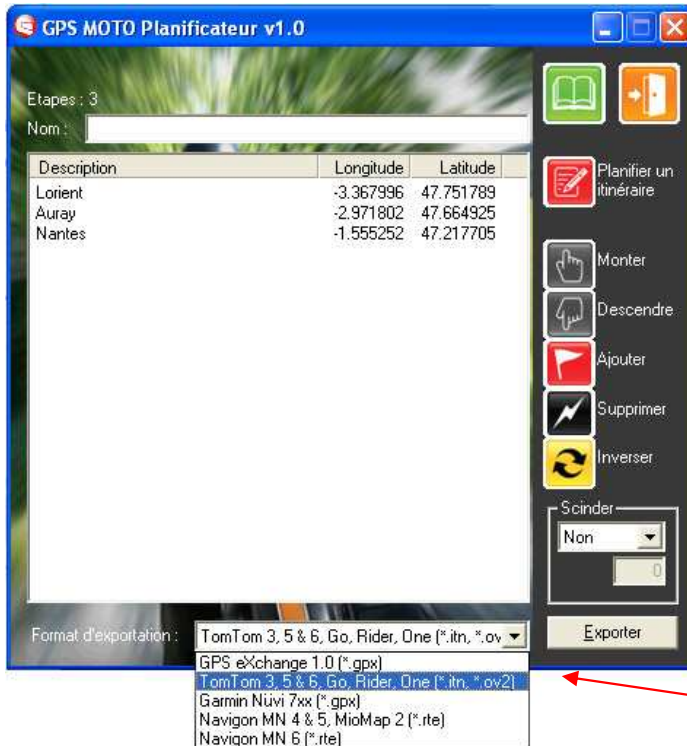
Un panel d'icônes vous est proposé pour gérer votre itinéraire, n'hésitez pas à les utiliser pour optimiser votre parcours.



Ces icônes vous permettent de basculer en photos satellites pour une vision saisissante de votre itinéraire.



Une fois votre itinéraire terminé, cliquez sur cette icône pour passer à l'étape d'exportation.

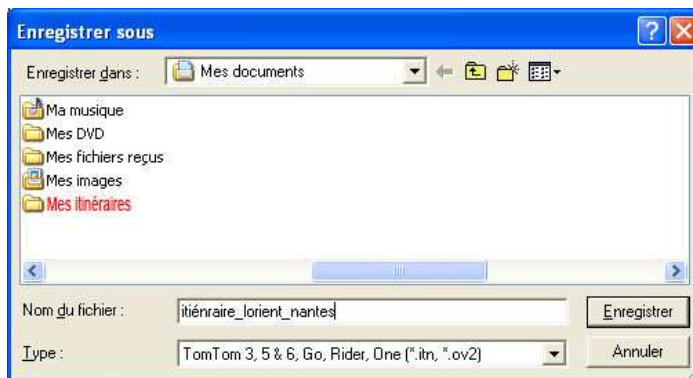


Etape 4 - Exportation de l'itinéraire :

Vous serez automatiquement redirigé vers l'interface principale du logiciel.

Plusieurs icônes sont mises à votre disposition. Servez-vous-en pour personnaliser votre itinéraire avant l'exportation.

Sélectionnez la marque de votre GPS, puis cliquez sur « Exporter »



Une fenêtre « Enregistrer sous... » apparaît.

Nous vous conseillons de vous créer un dossier personnel « Mes itinéraires » afin de gérer la totalité de vos parcours, nommez votre itinéraire de manière très explicite, ici dans notre exemple « Itinéraire_lorient_nantes »

3 - 1 - Exportation de l'itinéraire sur un GPS TOMTOM GO/ONE :

- 1- Connectez votre GPS à l'ordinateur puis allumez le.
- 2- Allez dans « Poste de travail » puis entrez dans votre GPS via > click droit > Explorer
- 3- Copiez/collez votre fichier itinéraire dans le dossier « itn » de votre TOMTOM.
- 4- Déconnectez votre GPS de l'ordinateur en l'éteignant. Ne jamais le débrancher sans l'avoir éteint au préalable.

Pour charger votre itinéraire sur votre TOMTOM, allez dans le menu « Planification d'itinéraire », puis « Option », puis « Charger itinéraire », puis choisissez votre itinéraire dans la liste qui s'affiche.

Etape 3 - 2 - Exportation de l'itinéraire sur un GPS GARMIN NUVI :

- 1- Connectez votre GPS à l'ordinateur puis allumez le.
- 2- Allez dans « Poste de travail » puis entrez dans votre GPS via> click droit > Explorer
- 3- Dans la racine du Nuvi, créez et nommez un dossier "GPX",
- 4- Copier/Collez votre fichier itinéraire .gpx généré par le logiciel.

Pour charger votre itinéraire sur votre GARMIN, allez dans le menu :

Outil > Mes données > Importer l'itinéraire à partir du fichier > Sélectionnez votre itinéraire puis « Importer »

Pour utiliser l'itinéraire, appuyer sur "Où aller ?/Itinéraires", le sélectionner et appuyer sur "Aller !"

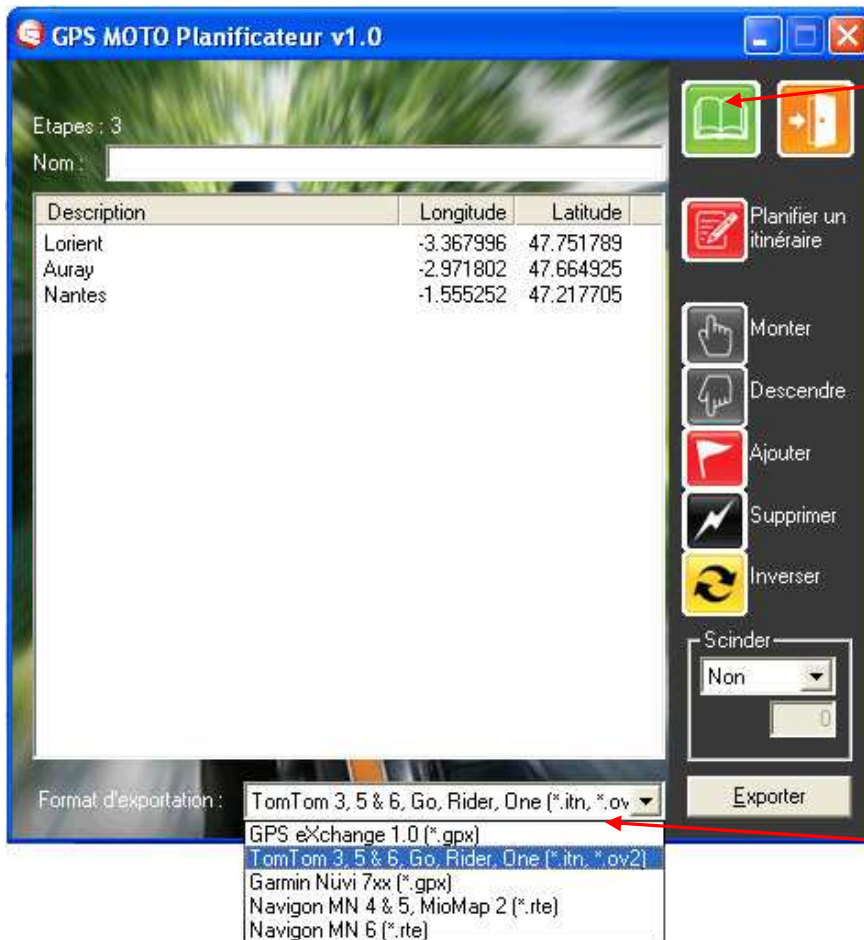
Etape 3 - 3 - Exportation de l'itinéraire sur un GPS NAVIGON :

- 1- Connectez votre GPS à l'ordinateur puis allumez le.
- 2- Allez dans « Poste de travail » puis entrez dans votre GPS via> click droit > Explorer
- 3- Ensuite allez dans MN6 > Settings > Routes
- 3- Copiez/collez votre fichier itinéraire dans le dossier «Routes ».
- 4- Déconnectez votre GPS de l'ordinateur en l'éteignant. Ne jamais le débrancher sans l'avoir éteint au préalable.

Pour charger votre itinéraire sur votre NAVIGON, allez dans le menu :

Option > Itinéraires > Options > Sélectionnez votre itinéraire puis « Chargez itinéraire »

4 - Convertir un itinéraire dans un autre format



1- Ouvrez le fichier que vous souhaitez convertir en cliquant sur cette icône.

Ce logiciel permet de convertir 98% des formats existants, que ce soit des tracés de Rando ou alors des roadbooks que l'on peut facilement trouver sur internet sur les forums d'échanges communautaires.

2- Sélectionnez le format cible puis procédez à l'exportation vers votre GPS.

5- Licence d'utilisation

CONDITIONS GENERALES

La licence du logiciel GPS MOTO PLANIFICATEUR vous a été accordé à partir du moment où vous l'avez acheté. Cette licence d'utilisation vous appartient et vous est nominative.

Mais il est strictement interdit :

- De re-vendre des copies de ce programme.
- De modifier le programme en tout ou en partie.
- De décompiler ou reconstituer le programme.
- De distribuer partiellement le logiciel ou l'un de ses éléments.

GARANTIE LIMITEE

ABSENCE DE RESPONSABILITE POUR LES DOMMAGES DIRECTS OU INDIRECTS.

Ce programme est fourni et concédé sous licence "TEL QUEL", sans garantie d'aucune sorte, expresse ou tacite, y compris, sans limitation, garanties implicites de valeur marchande et d'adaptabilité à des fins particulières.

L'auteur ou tout autre tiers impliqué dans la création, la production ou la livraison du programme, ne sera pas tenu responsable sous n'importe quelles circonstances, de tout dommage direct ou indirect incluant les dommages pour pertes de profits, cessation d'activités commerciales ou autre, subi par l'utilisateur de ce programme et ce, même dans le cas où l'auteur ou ses distributeurs auraient été informés de tels dommages.

En raison des environnements matériels et logiciels hétérogènes dans lesquels ce programme peut être utilisé, aucune garantie d'adéquation à un environnement particulier n'est fournie.

Les résultats ou performances de ce programme sont entièrement assumés par l'utilisateur.

PROPRIETE

Le programme, y compris son code, sa documentation, son apparence, sa structure et son organisation, est un produit exclusif de l'auteur qui conserve en permanence les droits de propriété du programme ou de ses copies, modifications ou parties fusionnées. L'utilisation du logiciel vaut acceptation pleine et entière des présentes dispositions.

Vous pouvez contacter l'éditeur de ce logiciel pour de plus amples informations :

Groupe XTREAM WEATHER – 12 rue François ROBIN – 56100 LORIENT